

ملانوما

خطرناک ترین

نوع

سرطان پوست

ایجاد می کنند، و از ابتدای زندگی جنینی تشکیل می شوند و خود را به اعضای مختلف بدن از جمله پوست می رسانند.

بزرگترین عضو بدن انسان، پوست می باشد که از دو لایه تشکیل شده است. لایه بالایی، اپیدرم است که از مقدار زیادی سلول های صاف بنام Squamous تشکیل شده است. در همین لایه، سلول های گرد دیگری وجود دارد به نام Basal Cells که رنگ دانه را ایجاد می کنند. در زیر لایه اپیدرم، لایه دیگری بنام Dermis است که عروق خونی، عروق لنفاوی و غده ای که ایجاد عرق می کند و نیز یک ماده چربی که Sebume نامیده می شود، در آن قرار گرفته است. وظیفه ملانوسیت ها این است که بدن را در برابر خطرات اشعه ماوراء بنفش محافظت نماید. اما در عین حال اشعه ماوراء بنفش ممکن است که به ملانوسیت ها صدمه زند و آنها را به نسج سرطانی تبدیل کند که این نسج می تواند بدون کنترل رشد و نمو نموده و به بقیه نسج بدن نیز هجوم برد.

اگر بیماری ملانوما در مرحله ای که در سطح پوست است، تشخیص داده و درمان نشود، سرطان از همان نقطه به تمام بدن پخش خواهد شد. بیماری ملانوما در بانوان بیشتر در دست ها و پاها دیده می شود، ولی در قسمت های دیگر بدن نیز مثل چشم ها، حفره های بینی، دهان، دستگاه تناسلی، ناخن ها و غدد لنفاوی هم دیده شده است. در افرادی که رنگ دانه پوستشان بیشتر است، ملانوما در قسمت هایی از بدن مثل کف دست ها و یا کف پاها که رنگ دانه های کمتری دارند، ایجاد می شود. همچنین ملانوما ممکن است از یک خال موجود در بدن ایجاد شود.

به یک نفر در ۲۵۰ نفر رسید و اینک این آمار به یک در ۵۰ نفر افزایش یافته است.

ملانوما در رتبه ششم سرطان هاست که هم در خانم های جوان و هم مسن ایجاد می شود. بالا رفتن درصد ابتلا به ملانوما در زمان حاضر بیشتر به علت این است که مردم بیشتر در معرض اشعه ماوراء بنفش خورشید قرار می گیرند. البته مردم به اهمیت آن پی برده و از پوست خود بیشتر مراقبت می کنند و به علائم توجه دارند.

چگونه ملانوما ایجاد می شود؟

ملانوما ابتدا از یک سلول که ایجاد رنگ دانه می کند، شروع می شود؛ این سلول ها که ملانوسایت (Melanocyte) نامیده می شود، رنگ پوست اشخاص را

دکتر ناهید کیلک

بطور کلی ملانوما یا سرطان پوستی از سطح پوست شروع می شود و چنانچه زود تشخیص داده نشود، ممکن است به عمق پوست برسد و از آن جا به عروق خونی و لنفاوی رخنه کند.

ملانوما یکی از وخیم ترین انواع سرطان های پوستی است و ممکن است منجر به مرگ شود ولی در بیش از ۸۰ درصد موارد، با تشخیص بموقع و زود، درمان پذیر است.

چهل و پنجاه سال پیش، فقط یک نفر از ۶۰۰ نفر در آمریکا به این نوع سرطان مبتلا می شد. در حالی که این رقم در سال ۱۹۸۰



هموطنان عزیز:

یکی از اهداف انجمن پزشکی ایرانیان مقیم آمریکا شعبه تگزاس، ارتقاء سطح اطلاعات عمومی، آموزش و کمک‌های پزشکی به ایرانیان عزیز است. جامعه ایرانی همانند بسیاری از جوامع مهاجر در آمریکا، دارای نیازهای خاص فرهنگی، اجتماعی و پزشکی است. پاسخ‌گویی به این نیازهای خاص است که باعث ایجاد گروه‌ها و انجمن‌های مختلف از جمله انجمن پزشکی و پیراپزشکی ایرانیان مقیم تگزاس شده است. در راستای ایفای این نقش، اعضای انجمن با همکاری ماهنامه عاشقانه تعهد نموده‌اند که هر ماه مطالبی در رابطه با مسائل مهم و شایع پزشکی، با متنی ساده، برای هم میهنان عزیز تهیه نمایند. از خوانندگان این مقالات خواهشمندیم که نظریات و سؤالات خود را به آدرس انجمن IAMA, P.O.Box 570233, Houston, TX 77257 بفرستید و یا از طریق تلفن ۲۴ ساعته، با شماره: 281-773-3900 انجمن با ما در میان بگذارید. نظریات شما مطمئناً به کیفیت این مقالات کمک بسیار خواهد کرد.

دکتر شروین اساسی

رئیس انجمن پزشکی ایرانیان

مقیم آمریکا؛ شعبه تگزاس

tx@iama.org

می سوزد ولی رنگ دلخواهشان ایجاد نمی‌شود، در معرض ملانوما هستند. اشخاصی که رنگ پوستشان تیره است، کمتر به این نوع بیماری مبتلا می‌شوند.

برای پیشگیری از ملانوما، نکات زیر را بهتر است مراعات کنید:

۱- از آفتاب سوزان که اشعه ماوراء بنفش فراوان در فضا پخش می‌کند و همچنین دستگاه‌های تغییر دهنده رنگ پوست حذر کنید.

۲- هر ماه پوست خود را به دقت امتحان کنید. بخصوص اگر عوامل مؤثری که باعث بروز ملانوما باشد، در خانواده شما موجود باشد. مرتباً پزشک متخصص بیماری‌های پوست را ملاقات کنید تا به دقت پوست شما را امتحان کند.

۳- از وضعیت پوست خود آگاهی کامل داشته باشید. مثلاً اگر غده‌ای در پوست خود احساس می‌کنید یا پوست تان خونریزی دارد و یا خال تان خارش دارد فوراً به پزشک مراجعه کنید.

از همه آگاهی‌ها مهمتر این است که از وضعیت شکل خال‌های موجود روی پوست، کف پا و کف دست، دستگاه تناسلی و حتی چشم و روی سر خود باخبر باشید: خالی که از شکل مرتبی که دارد، تغییر کند، یعنی اطراف خال که همیشه حد و خط مرتبی دارد، نامنظم شود و شکل گرد خود را از دست بدهد (یک طرف بزرگتر از طرف دیگر باشد)، رنگ خال در نقاط مختلف متفاوت شود و رنگ‌های موجود از قهوه‌ای کمرنگ به سیاه و قهوه‌ای پررنگ تغییر یابد و یا بعضی اوقات رنگ سفید و قرمز در آن‌ها دیده شود و همچنین قطر خال اگر از اندازه قطر یک مداد، یعنی بیش از ۶ میلی‌متر، بیشتر باشد.

قوانینی که باید برای حفاظت از آفتاب مراعات شود:

چه اشخاصی بیشتر در معرض خطر هستند؟

امکان ابتلا به ملانوما در هر فردی وجود دارد ولی افرادی که پوستشان سفید و روشن است و به آسانی در آفتاب سوختگی پیدا می‌کنند بیشتر در معرض خطرند. وقتی بطور مداوم در معرض آفتاب و اشعه ماوراء بنفش باشیم بطوری که اکثراً آفتاب پوست را بسوزاند، زمانی است که بیشترین خطر ابتلا وجود دارد. همچنین بیشترین خطر موقعی است که چندین بار در زمان کودکی به آفتاب سوختگی مبتلا شده باشید. استفاده از دستگاه‌های مخصوص که برای قهوه‌ای کردن رنگ پوست بکار می‌رود، ممکن است باعث ملانوما شود، بخصوص اگر قبل از ۳۵ سالگی از آنها استفاده شود. در آمریکا اشخاصی که ساکن مناطقی بنام Sunbelt (کمر بند آفتابی) هستند مانند تگزاس و فلوریدا، بیشتر به ملانوما مبتلا می‌شوند.

خالها:



اشخاصی که بیش از ۵۰ خال در بدنشان دارند و بیش از دو خال غیر عادی بر روی پوستشان باشد، بیشتر در معرض خطر هستند. افرادی که رنگ دانه پوستشان کمتر است، اشخاصی که کک مک دارند و رنگ چشم‌هایشان کمرنگ است و اشخاص سفید پوستی که در اثر آفتاب پوستشان

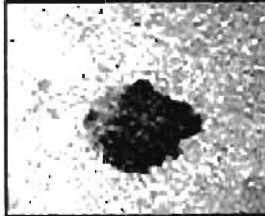
Malignant Melanoma

می شود. اگر ملانوما سطح بیشتری از پوست را گرفته باشد، لازمست که از غدد لنفاوی اطراف پوست هم آزمایش به عمل آید تا ثابت شود که آیا سرطان به نسوج اطراف رسیده است یا خیر. در این موقع است که ثابت می شود که این سرطان تا چه حد پیشرفت کرده است.

درمان ملانوما:

معمولاً غده ملانومای بدخیم را باید کاملاً برداشت و حتی باید مقداری هم از نسج سالم اطراف آن را بیرون آورد. باید دانست که اگر ملانوما را در مراحل اولیه بر دارند، کاملاً درمان می شود ولی اگر سرطان به غدد لنفاوی رسیده باشد، باید غدد لنفاوی را برداشته شود و ممکن است پرتو درمانی و شیمی درمانی و درمان هائی که مصونیت بدن را در مقابل سرطان بیشتر می کند نیز انجام گیرد. متأسفانه اگر سرطان در مرحله چهارم باشد، درمانش به آسانی امکان پذیر نیست.

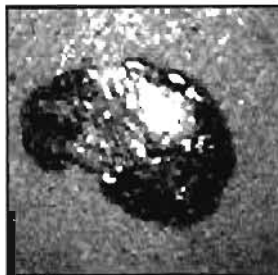
A Symmetry



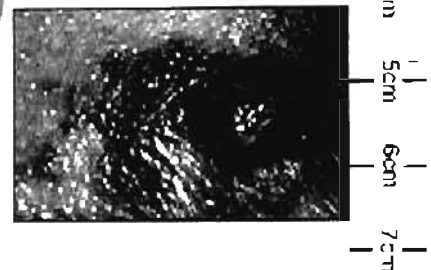
B Border



C Color



D Diameter



MALIGNANT MELANOMA

ابتلاء فرد به این بیماری زیاد است. چنانچه فردی به انواع دیگر سرطان پوست مبتلا شده باشد، باز هم احتمال پیدایش بیماری در آنان خیلی بیشتر است.

از آفتاب شدید اواسط روز که بیشترین اشعه ماوراء بنفش را پخش می کند، پرهیز کنید. بدن خود را با لباسی که روزنه نداشته باشد، بپوشانید.

از کلاهی که دارای لبه پهن و بلند است، استفاده کنید، همچنین عینک آفتابی را فراموش نکنید. از کرم های مخصوص حفاظت از آفتاب استفاده کنید. SPF این کرم ها باید ۳۵ باشد و برای بهترین دریافت اثر، ۳۰ دقیقه قبل از اینکه در معرض آفتاب قرار گیرید، از کرم استفاده کنید و هر دو ساعت یک مرتبه آن را تکرار کنید. مدت زمانی را که در آفتاب هستید، محدود کنید. از دستگاه های تغییر دهنده رنگ پوست حذر کنید. اگر شخصی قبلاً مبتلا به ملانوما باشد، برای دفعات بعد، باز هم در معرض خطر قرار دارد.

چگونه ملانوما تشخیص داده می شود:

این بیماری اکثر اوقات توسط پزشک متخصص امراض پوستی تشخیص داده می شود. اگر یک نسج اضافی روی پوست دیده شود، باید فوراً به پزشک متخصص مراجعه شود.

برای تشخیص این بیماری، معمولاً پزشک یک نمونه از نسج اضافی را بر می دارد و به آزمایشگاه می فرستد. با آزمایش پزشک پاتولوژیست این بیماری تشخیص داده

اثرات ارثی ملانوما:

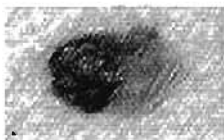
اگر یک فامیل نزدیک مثل پدر و مادر و یا خواهر و برادر ملانوما داشته باشند، احتمال



Asymmetry: each half different



Border: irregular or ill-defined



Color: varied, with shades of tan, brown, black and sometimes white, red or blue



Diameter: more than the size of a pencil eraser (more than 6 millimeters)

Evolving: changing in size, shape or color ■